



MARIA TAFERL
... IST SONNE FÜRS GEMÜT



GEMEINDENACHRICHTEN

- DEZEMBER 2018 -

SÜDSEITE NEU

PROJEKTE 2018/2019

ADVENTDORF

LIEBE GEMEINDEBÜRGERINNEN, LIEBE GEMEINDEBÜRGER, LIEBE JUGEND!

Ein arbeitsreiches Jahr neigt sich dem Ende zu.

Im Februar konnten wir durch die günstige Witterung bereits mit unserem „Projekt Südseite“ beginnen. So ist es uns gelungen, dass wir den ersten Teil bereits zur Sommersonnenwende feierlich eröffnen konnten. Ein herzliches Dankeschön sei an all jene gerichtet, welche beigetragen haben, dass die Eröffnungsfeier zu einem Fest für die ganze Gemeinde wurde. So waren es Pater Andreas, die Schule, der Kindergarten, die Musikkapelle Marbach, die Vereine und nicht zuletzt die Bevölkerung, welche alle zum Gelingen dieses Festes beigetragen haben. Zu wissen, dass alle an einem Strang ziehen, erleichtert die Arbeit ungemein.

Das Jahr 2018 hat uns auch vor Herausforderungen gestellt. Durch die extreme Trockenheit mussten wir von der Nachbargemeinde Marbach Wasser zuführen. Ein herzliches Dankeschön an Bürgermeister Anton Gruber für die spontane und unbürokratische Hilfe.

Vorhaben für das Jahr 2019:

Um der alljährlichen Wassernot ein Ende zu setzen, werden wir im Jänner bzw. Februar mit der Bohrung des Brunnes beginnen. Die Prognosen lassen uns auf guten Erfolg hoffen.



In den Katastralgemeinden Obererla und Reitern werden wir einige Gemeindestraßen mit einer Asphaltdecke versehen und die Straßenbeleuchtungen erweitern.

Der Ankauf eines neuen Gemeindetraktors wird notwendig, da sich die hohen Reparaturkosten nicht mehr rentieren.

Ich möchte mich bei allen Gemeindebürger/innen für die gute Zusammenarbeit und für das entgegengebrachte Vertrauen bedanken und wünsche Ihnen allen frohe Weihnachten sowie einen guten Rutsch ins neue Jahr.

Euer Bürgermeister



Montag bis Freitag:

8.00 bis 12.00 Uhr

Mittwoch, Donnerstag:

8.00 bis 12.00 Uhr und 13.00 bis 16.00 Uhr





ERÖFFNUNG SÜDSEITE

Am Samstag, dem 16. Juni 2018, konnten wir unser Projekt Südseite „Weg der Achtsamkeit“ feierlich eröffnen. Bei der Eröffnung nahmen zahlreiche Ehrengäste von Land und Bund teil. Festredner war Nationalratsabgeordneter und Bauernbundpräsident DI Georg Strasser.

Umrahmt wurde die Veranstaltung durch den Musikverein Marbach, den Volksschulkindern und den Kindergartenkindern aus Maria Taferl. „Ich möchte mich bei allen Beteiligten, die dazu beigetragen haben den Weg der Achtsamkeit fertigzustellen, herzlich bedanken.“



ERGEBNISSE DER WASSERUNTERSUCHUNG

Parameter	Einheit	Messwert 2018	Grenzwert bzw. Richtwert
Nitrat	mg NO ₃ /l	5,2	50
Pestizid insgesamt	µg/l	unter Nachweisgrenze	0,5
Wasserstoffionenkonzentration	pH-Wert	7,9	6,5 - 9,5
Gesamthärte	°dH	5,8	-
Karbonathärte	°dH	4,7	-
Kalium	mg/l	1,9	50
Calcium	mg/l	29	400
Magnesium	mg/l	7,3	150
Natrium bzw. Chlorid	mg/l	7,5 bzw. 2,4	200
Sulfat	mg/l	24	250

Untersuchung durchgeführt durch WSB-Labor GmbH, 3500 Krems am 19.04.2018

BRUNNENBOHRUNG ENDE JÄNNER GEPLANT

Heuer hat uns der extrem heiße Sommer sehr zuge-
setzt. Unser Trinkwasser wurde wieder sehr knapp
und wir mussten Wasser zuführen um den Verbrauch
zu decken.

Leider gingen sehr viele Gerüchte um, wo es hieß, dass
wir zahlreiche Rohrbrüche haben, gegen die nichts
unternommen wird, und das Wasser muss zugekauft
werden. Das sind FALSCHAUSSAGEN und von Gemein-
deseite weiß man nicht, wie die zustande kommen
und woher manche Leute die Informationen nehmen.
Wenn Sie Informationen brauchen, wenden Sie sich
bitte direkt an die Gemeinde. Wir geben gerne Auskunft
über die Situation.

Ab Ende Jänner werden wir mit der neuen Brunnen-
bohrung beginnen und hoffen, dass es auch zum Erfolg
führt. Wir haben den neuen Brunnen mit 3 Wasser-
suchern gesucht und die Prognosen waren bei allen
fast ident.

Zuschlag für die Bohrung erhielt die Firma Reisinger
aus Ennsdorf als Bestbieter. Die Bohrung kostet mit
180 mm Durchmesser und 60 m Tiefe € 18.543,60.
Damit hoffen wir, dass die Wasserknappheit ab Herbst
2019 ein Ende hat und kein Wasser mehr zugekauft
werden muss.



HEIZKOSTENZUSCHUSS HEIZPERIODE 2018/2019

Die Landesregierung hat beschlossen, sozial bedürftigen Niederösterreicherinnen und Niederösterreichern einen einmaligen Heizkostenzuschuss für die Heizperiode 2018/2019 **in der Höhe von € 135,-** zu gewähren.

Wer kann den Heizkostenzuschuss erhalten?

- AusgleichszulagenbezieherInnen
- BezieherInnen einer Mindestpension nach § 293 ASVG
- BezieherInnen einer Leistung aus der Arbeitslosenversicherung, die als arbeitssuchend gemeldet sind und deren Arbeitslosengeld/Notstandshilfe den jeweiligen Ausgleichszulagenrichtsatz nicht übersteigt.
- BezieherInnen von Kinderbetreuungsgeld, deren Familieneinkommen den jeweiligen Ausgleichszulagenrichtsatz nicht übersteigt.
- Sonstige EinkommensbezieherInnen, deren Familieneinkommen den Ausgleichszulagenrichtsatz nicht übersteigt.

Der Heizkostenzuschuss kann **auf dem Gemeindeamt bis 30. März 2019 beantragt werden**. Bitte bringen Sie zum Ansuchen einen Einkommensnachweis mit.



DANKE für Ihr Vertrauen!
Frohe Weihnachten
und ein glückliches neues Jahr!

**FÜR EIN UNBESCHWERTES LEBEN:
PFLEGE UND BETREUUNG ZUHAUSE**

Sie möchten zuhause nach Ihren Vorstellungen leben, benötigen jedoch Unterstützung? Wir helfen!

- Mobile Pflege & Betreuung
- Notruftelefon
- Essen zuhause
- Mobile Therapie
- 24-Stunden-Betreuung*
- Beratung (Pflegegeld-Antrag, Erhöhung ...)

Immer für Sie erreichbar: 0676 / 8676
www.noee-volkshilfe.at



Die Angebote werden durch die mädtigtige und gemeinnützige SERVICE MENSCH GmbH, FN21.6822g, Tochter der Volkshilfe NÖ oder in Kooperation mit *24-Stunden-Personenbetreuung (PB) GmbH erbracht. © Oktober 2018

CHRISTBAUM- SPENDEN

Wir bedanken uns sehr herzlich bei den heurigen Christbaumspendern Herrn Alexander Busch aus Obererla und Fam. Eilnberger, Hotel Rose aus Maria Taferl für die Christbäume am Kirchenplatz und im Ort Maria Taferl.





20. KÄSEMARKT

Am 21. Oktober 2018 konnten wir den 20. Käsemarkt durchführen und ca. 12.000 Besucher begrüßen. Auf mehr als 100 Ständen wurden wieder regionale Produkte zum Kauf angeboten. Ein herzliches und großes Dankeschön gilt unserem Organisator Herrn Karl Stix für sein Engagement und seinen unermüdlichen Einsatz, den er für diese Veranstaltung aufbringt. Vielen Dank unseren beiden Feuerwehren Obererla und Maria Taferl, denn ohne die vielen Stunden der Feuer-

wehkameraden würden wir diese Veranstaltung nicht abhalten können. Von 6 Uhr früh bis 21 Uhr abends stellten sie ihren Dienst völlig kostenlos zur Verfügung.

Weiters möchten wir uns bei allen Grundstücksbesitzern und Grundstückspächtern für die kostenlose Bereitstellung der Grundstücke als Parkfläche bedanken.



LIEBE GEMEINDEBÜRGERINNEN UND GEMEINDEBÜRGER!



Gemeinderat Gerhard Siedl bietet Ihnen in seiner Funktion als Sozialombudsmann der Marktgemeinde Maria Taferl die Möglichkeit, **ab dem Jahr 2019 jeden ersten Freitag im Monat in der Zeit von 14 bis 16 Uhr** im Sitzungssaal des Gemeindeamtes Maria Taferl zwecks Information und Beratung vorzusprechen.

Es werden Ihre Anliegen vor Ort besprochen, falls gewünscht, diskret behandelt und Fragen beantwortet.

Für eine allenfalls erforderliche Antragstellung bzw. Bearbeitung von Anträgen werden Ihnen auch die zuständigen Stellen bekannt gegeben.

Sie können sich bei folgenden Angelegenheiten an den Sozialombudsmann wenden:

- Krankenversicherung
- Arbeitnehmerveranlagung
- Menschen mit Behinderung
- Pflegegeld und sonstige Hilfe für ältere Menschen
- Erwachsenenschutzrecht (bisher: Sachwalterschaft)





Musikschulleiter Klaus Hainzl stolz auf das neu belebte Fach mit Schüler Nikolaus Daxböck und seinem Lehrer Bernhard Karoh

Schloss Schanzl | © Katrin Froese-Hauer

MUSIKSCHULE NIBELUNGENGAU

Eine Rekordanmeldezahl konnte unsere Musikschule für dieses Jahr verzeichnen. Mit über 70 Neuanfängern wuchs die Zahl der unterrichteten Kinder und Jugendlichen an unserer Musikschule auf insgesamt 329 Schüler an. Trotz der gleichbleibenden geförderten Stundenanzahl seitens des Landes von 151, konnte für alle neu hinzugekommenen fast immer auch der Wunschplatz gefunden werden.

Beginnend mit diesem Schuljahr gibt es auch die sehr erfreuliche Situation, dass wir es nun geschafft haben, in allen 5 Standorten unseres Musikschulverbandes eine Kooperationsklasse mit der jeweiligen Volksschule anbieten zu können. Dies funktioniert natürlich nur mit der tatkräftigen Unterstützung der Klassenlehrerinnen und Direktorinnen, die das Projekt voll und ganz unterstützen.

Auch der finanzielle Part darf nicht unerwähnt bleiben, der in 4 der Standorte zur Gänze von der jeweiligen Gemeinde getragen wird. Durch den pensionsbedingten Wechsel an der Spitze ergaben sich auch einige personelle Veränderungen.

Seit diesem Schuljahr dürfen wir für das Fach Klarinette und Saxophon - Herrn Holler Nikolaus, für die Schlagzeuger - Herrn Rausch Lukas, für Tenorhorn Posaune Tuba - Herrn Stockinger Herbert und ganz besonders erfreulich auch wegen der langen Abstinenz des Instruments in unserem Fächerspiegel, für steirische Harmonika - Herrn Karoh Bernhard herzlich im Team unserer Musikschule begrüßen.



Musikschule Nibelungengau
Artstettner Straße 7 | 3660 Klein Pöchlarn
Tel.: 07413/8300 | E-Mail: musikschule@klein-poechlarn.gv.at

www.msnibelungengau.at







LANDWIRTSCHAFT

LÄNDLICHES BETRIEBS- UND HAUSHALTSMANAGEMENT

MEHRBERUFLICHKEIT –
Metalltechnik; Hauptmodul für Maschinenbautechnik

DORFHelfERAUSBILDUNG

SCHULINFOTAGE

Fr. 9. Nov. 2018

Fr. 11. Jan. 2019

von 14 - 17 Uhr

Komm vorbei!

www.mostviertler-bildungshof.at

Landwirtschaftliche Fachschule, Gießhübl 7, 3300 Amstetten
07472/62722, Mail: office@mostviertler-bildungshof.at

Mostviertler Bildungshof Gießhübl



Bildungs- und Berufsberatung NÖ



- Wir unterstützen Sie bei der Suche nach **geeigneten Bildungsangeboten**.
- Wir informieren Sie über **finanzielle Förderungen** und Beihilfen.
- Wir begleiten Sie bei der **Berufswahl** oder **beruflichen Veränderung**.

Für alle, die sich beruflich oder privat weiterentwickeln oder verändern wollen und Fragen haben, wie zum Beispiel:
Wie kann ich meinen Lehrabschluss nachholen?
Wo bekomme ich eine Förderung für meinen EDV-Kurs?
Was ist der Unterschied zwischen Berufsreifeprüfung und Studienberechtigungsprüfung?
Wo gibt es Abendschulen in Niederösterreich?



Diese Beratungsgespräche sind völlig **kostenlos**, streng **vertraulich** und **unverbindlich**.

Beratungstage in der Region:
Marbach: 30. Jänner 2019
13 – 16 Uhr, Rathaus Marbach
Klein-Pöchlarn: 22. März 2019
9 - 11 und 14 - 16 Uhr,
Rathaus Klein-Pöchlarn

Vereinbaren Sie einen persönlichen Beratungstermin!
Sylvia Jaidhauser-Schuster 0676/88 044 390 oder
Silvia Wagner 0699 12 20 66 22
Mail: bildungsberatung@transjob.at



Bundesministerium
Bildung, Wissenschaft
und Forschung



Gefördert aus Mitteln des Europäischen Sozialfonds und aus Mitteln des Bundesministeriums für Bildung, Wissenschaft und Forschung

MUSIKVEREIN MARBACH

LIEBE GEMEINDEBÜRGERINNEN UND GEMEINDEBÜRGER !

Zum ersten Mal nehmen wir die Gelegenheit wahr, Ihnen Neuigkeiten über den Musikverein Marbach hier im Jahresrückblick der Marktgemeinde Maria Taferl zu präsentieren. Mit aktuell 53 Mitgliedern und 5 Marketerinnen konnten wir uns heuer bei mehr als 30 Ausrückungen nah und fern als Top-Kulturträger für die Region präsentieren. Unser absolut musikalisches Highlight – das Gemeinschaftskonzert mit der Trachtenmusikkapelle Schönbühel Ende Mai am Basilikaplatz. Vielen Dank allen, die zum Gelingen beigetragen haben – sei es durch Vorbereitungsarbeiten oder durch den regen Besuch beim Konzert.

Am 1. September konnten wir bei der Marschmusikwertung am Bezirksmusikfest in Emmersdorf einen ausgezeichneten Erfolg erreichen. Dafür sei allen Musikanten, im Besonderen unserem geduldgigen Stabführer Lukas Elletzhofer, gedankt.

Besonders stolz sind wir auf unsere Leistung beim bezirksweiten Konzertwertungsspiel am 4. November in St. Martin. Wir konnten mit über 90 Punkten in Stufe B die Wertungsrichter überzeugen und erreichten damit abermals einen ausgezeichneten Erfolg.

MUSIKHEIM-UMBAU seit Ende November FIX

Nach mehreren Verhandlungsrunden und tatkräftiger Mithilfe aller Beteiligten vom Land NÖ, Gemeinde Marbach und Musikvorstand steht es nun endgültig fest – WIR DÜRFEN BAUEN! Am 29. November 2018 wurden die Finanzierung und Förderungsmöglichkeiten seitens des Landes NÖ zugesagt. Der Startschuss erfolgt bereits mit Innenabbrucharbeiten im Jänner 2019 und wird spätestens Mitte 2020 abgeschlossen. Wir wünschen Ihnen eine gesegnete Weihnachtszeit und alles erdenklich Gute sowie Gesundheit für das Neue Jahr 2019!



ERWACHSENENBILDUNG IN DER REGION!

Die **Volkshochschule** bietet Kurse für alle Altersgruppen an, spezialisiert ist das Angebot auf die Erwachsenenbildung. Das Ziel des Vereines ist es, die Erwachsenenbildung im ländlichen Raum zu vernetzen und zu stärken.

Unser Kursangebot umfasst:

- Persönlichkeitsbildung
- Sprachen
- EDV
- Kinder und Familie
- Kochen
- Naturschule
- Gesundheit und Bewegung
- Körper und Seele
- Kreativ und Handwerk
- Tanz und Musik
- Vorträge und Veranstaltungen

Das vielfältige Bildungsangebot ist im **regionalen Bildungskalender** der Lernenden Region Südliches Waldviertel – Nibelungengau zusammengefasst. Den Bildungskalender finden Sie Ende Jänner 2019 in Ihrem Postkasten. **Aktuelle Kurse** in der Region finden Sie bei uns auch immer online unter www.volkshochschule.swv.at.

Möchten Sie Kurse, Vorträge oder sonstiges anbieten? Dann melden Sie sich bei uns!

Smartphone- und Tabletkurse für SeniorInnen SeniorInnen Digital – Kursangebot in 5 Modulen

Dieser Kurs ist auf die Bedürfnisse von Seniorinnen und Senioren abgestimmt und bietet einen Einstieg in Basiskenntnisse und praktische Anwendungen.

Seniorengruppen können diesen Kurs buchen und für Ihre Mitglieder anbieten. Für Detailinfos oder Anmeldungen können Sie uns gerne unter 07415 6760-30 kontaktieren!



Umfrage

Gemeinsam mit der Lernenden Region Südliches Waldviertel – Nibelungengau wurde eine Umfrage zum Thema „Erwachsenenbildung in der Region“ durchgeführt. Aufgefallen ist, dass die KursteilnehmerInnen einerseits bereit sind außerhalb des Heimatortes Kurse zu besuchen und andererseits auch an Onlineangeboten interessiert wären.



Übergabe VHS Gutscheine über 100 € durch VHS Direktorin Tanja Wesely an eine von drei Gewinnerinnen, Frau Michaela Haider (Umfrageteilnehmerin).

Direktorin Tanja Wesely & Team wünschen allen eine reichlich stille Zeit, ein frohes Fest und ein gutes, wundervolles neues (Bildungs-)Jahr!



Hauptstr. 9, 3683 Yspertal, (T): 07415/6760-30
(E) volkshochschule.swv@wavenet.at



Besuchen Sie uns auch auf Facebook:

www.facebook.com/vhsSuedlichesWaldviertel



**WIR GRATULIEREN
RECHT HERZLICH!**



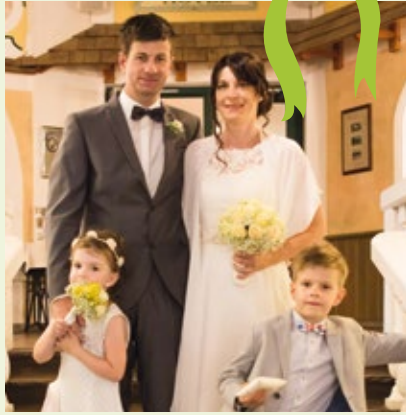
HOCHZEITEN 2018



Jasmin & Martin Artner



Claudia & Thomas Lahmer



Daniela & Andreas Eichberger



Jennifer & Dominik Fröhlich



Bettina & Karl Ringler



Julia & Thomas Iber



Gabi & Alex Rueber



Lisa Doll & Stefan Kreuziger



Gertraud & Reinhard Schatz



WEITWANDERWEG „LEBENSWEG“

WEITWANDERN DURCH DAS SÜDLICHE WALDVIERTEL UND DAS KREMSTAL

Der Weitwanderweg „Lebensweg“ im Südlichen Waldviertel und Kremstal ist mehr als ein Wanderweg. Er basiert auf dem Zusammenschluss des bereits bestehenden Ysper-Weiental-Weitwanderwegs und dem Kremstalweg. Die Idee und Anregung diese beiden Wanderwege zu verbinden, stammt von Dieter Juster, der auch Autor des dazugehörigen TourenTAGEbuches ist. Dieser neu geschaffene Weitwanderweg gliedert sich in 14 Etappen, die einzelnen Etappen sind Abschnitten des Lebens zugeordnet. Das TourenTAGEbuch führt den Wanderer nicht nur durch die 14 Etappen des Lebensweges, sondern bringt dem Wanderer die beiden Regionen, Südliches Waldviertel und Kremstal, nahe und unterstützt den Wanderer auch beim durchwandern seines Lebens.

Mit der Unterstützung dieses Projektes von 22 Gemeinden am „Lebensweg“ ist es möglich, dem Wanderer diese beiden wunderbaren Regionen, Ysper-Weiental und Kremstal, im Bereich Kunst, Kultur und Natur näher zu bringen. Es lohnt sich für den Wanderer den Lebensweg im Südlichen Waldviertel und Kremstal zu durchwandern und dabei die Umgebung dieser beiden wunderbaren Regionen zu genießen.

P.S.: Weihnachten steht vor der Tür. Das TourenTAGEbuch wäre doch ein schönes Weihnachtsgeschenk, zumal es mehr als ein Wanderführer ist. Das TourenTAGEbuch ist bei den Gemeindeämtern, Lebenswegpartnern und im Buchhandel erhältlich.



WIR GRATULIEREN
RECHT HERZLICH!

HALLO
BABY!

GEBURTEN 2018



Ben Alexander Fasching
Maria Taferl



Arvin Bierbaumer
Obererla



Theo Lahmer
Obererla



Franz Stanislav Frey
Maria Taferl



Ronja Schwarzl
Hilmanger



Moritz Moser
Reitern



Jakob Schindler
Hilmanger



Dominic Schauer
Ziegelstadl



Fabian Luegbauer
Hilmanger



Viktoria Leonie Kaiser
Maria Taferl

Lukas Vogelmann
Reitern

Nolen Zenger
Maria Taferl



Felix Stefan Schüller
Maria Taferl



Niklas Kerschbaumer
Maria Taferl



Jonas Hofbauer
Reitern



Sind Sie auf der Suche nach einem besonderen Weihnachtsgeschenk?

Verwöhn-Geschenke sind immer die besten Ideen!

Schenken Sie diesmal doch einfach das, was oft viel zu kurz kommt, Entspannung und Wohlbefinden!

Mit einem liebevoll verpackten Gutschein zeigen Sie dem Beschenkten, dass Sie sich Gedanken um sein Wohlergehen gemacht haben!

Ich berate Sie gern und helfe Ihnen das passende Verwöhnprogramm als Geschenk zu wählen!

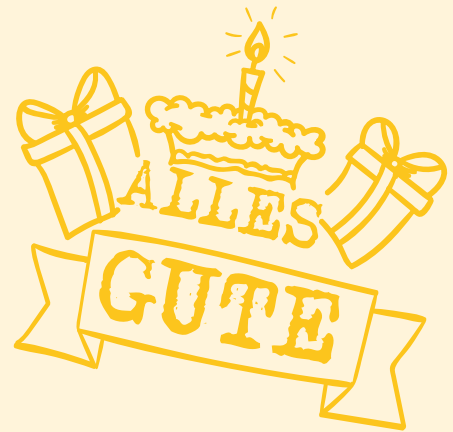
Sie können den Geschenkgutschein über einen gewünschten Betrag oder für eine Behandlung bestellen:

im Kosmetikstudio: **Maria Taferl 35 (Gemeindeamt)**
oder telefonisch: **0677 621 91 686 - KATA GOTTSCHALL**

Frohe Weihnachten!



**WIR GRATULIEREN
RECHT HERZLICH!**



GLÜCKWÜNSCHE 2018

Jagsch Elisabeth, Obererla, 75. Geburtstag

Arntner Hermine, Reitern, 90. Geburtstag

Strondl Franz, Maria Taferl, 90. Geburtstag

Ordelt Adolf, Reitern, 80. Geburtstag



Hofbauer Johanna, Unterthalheim, 75. Geburtstag



Köck Josefa, Reitern, 100. Geburtstag



Köck Josefa, Reitern, 100. Geburtstag



Greßl Elfriede, Hilmanger, 80. Geburtstag





Lahmer Maria, Obererla , 90. Geburtstag



Reikersdorfer Edeltraud, Obererla 80. Geburtstag



Brankl Leopold, Reitern, 85. Geburtstag



Lahmer Leopoldine, Untererla, 90. Geburtstag



Ordelt Adolf und Erna, Reitern, Goldene Hochzeit



Schachner Margarete, Maria Taferl, 80. Geburtstag



ÖKB - ORTSVERBAND MARIA TAFERL



WERTE GEMEINDEBÜRGERINNEN & GEMEINDEBÜRGER!

Das Jahr 2018 geht zu Ende und wir dürfen auf ein erfolgreiches Arbeitsjahr zurückblicken.

Unsere Ausrückungen führten uns zum Hauptbezirkstreffen nach Gansbach und St. Leonhard am Walde.

Im August ging die traditionelle „Fahrt ins Blaue“ zum Schloß Laxenburg. Nach einer Führung durch die Franzensburg ließen wir den Tag beim Heurigen gemütlich ausklingen.

Wie schon in den vergangenen Jahren war unser Standl beim Käsemarkt am 24. Oktober in Maria Taferl sehr gut besucht.

Zur traditionellen Landeswallfahrt am letzten Sonntag im August, kamen trotz schlechtem Wetter hunderte Kameraden mit ihren Fahnen.

Auf besonderen Wunsch unseres Kameraden Willi Greßl, wurden wir zur Hochzeitsfeier seiner Tochter Jenny und Dominik Fröhlich geladen.

Kamerad Alex Rueber und seine Gabi haben sich im August das JA-Wort gegeben.

Kamerad Leopold Rodinger durften wir zum 80er sowie Margarete Grubmüller zum 70. Geburtstag gratulieren. Zu Jahresbeginn mussten wir uns von unserem Kameraden Alois Loidhold verabschieden, der völlig unerwartet im 72. Lebensjahr verstarb.

Unser 3. Preisschnapsen im Hotel „ROSE“ Fam. Eilnberger war wieder sehr gut besucht. Dank der tollen Preise, welche den Siegern winkten, kamen die Teilnehmer aus den Bezirken Amstetten, Scheibbs, St. Pölten und Zwettl und der näheren Umgebung. Herzlichen Dank an alle, welche uns mit Sachspenden unterstützten.

Gemeinsam wollen wir weiterhin positiv am gesellschaftlichen Leben in unserer schönen Gemeinde beitragen. Der Kameradschaftsbund Maria Taferl freut sich über jedes neue Mitglied.



Ausrückung zum HB Treffen in Gansbach



Die Preisträger beim Preisschnapsen



Die traditionelle „Fahrt ins Blaue“ zum Schloß Laxenburg

Wir wünschen allen GemeindebürgerInnen gesegnete Weihnachten, sowie Glück und Gesundheit im Neuen Jahr 2019.

Johann Iber
Obmann

Franz Eilnberger
Obmann Stv.

Franz Brandstetter
Schriftführer





SENIORENAUSFLUG 2018

Auch im Jahr 2018 organisierte die Marktgemeinde Maria Taferl einen Seniorenausflug, wobei zahlreiche Seniorinnen und Senioren teilnahmen, es waren mehr als 90 Personen. Die Fahrt ging zuerst mit 2 Bussen der Fa. Mitterbauer nach Laubenbachmühle. Dort angekommen ging es mit der Mariazellerbahn nach Mariazell, von dort wieder mit den Bussen ins Zentrum

von Mariazell. Dort waren ca. 2 Stunden Aufenthalt zur freien Verfügung. Anschließend fuhren wir mit den Bussen nach Purgstall und besuchten den Mostheurigen Wurzenberger. Nach einer guten Jause bei bester Laune ging es wieder zurück nach Maria Taferl. Danke für die rege Beteiligung am Ausflug.



SENIORENTAXI MARIA TAFERL

Dieses Jahr war unser Seniorentaxi wieder sehr viel unterwegs und brachte unsere Gemeindegänger zu den angegebenen Zielen Arzt, Apotheke, Einkaufen, usw. Es wird sehr gut angenommen und daher sieht man wie notwendig diese Einrichtung ist. Dass wir unser Seniorentaxi so betreiben können, verdanken wir unserem

Seniorenbundobmann Josef Gangl, für seinen freiwilligen Dienst als Fahrer unseres Seniorentaxis. Wir hoffen, dass du diesen wertvollen Dienst noch sehr lange ausüben kannst und wünschen dir viel Gesundheit.
DANKESCHÖN!



© NON, Anna Faltner



© NON, Anna Faltner





FERIENSPIEL 2018

In den Sommerferien gab es seitens der Marktgemeinde Maria Tafertl wieder ein Ferienspiel. Durch das Spielplatz Projekt (Land Niederösterreich) wurde das Ferienspiel über den Verein Müllers Freunde gestaltet und es machte den Kindern sichtlich Spaß. Es wurden unter anderen Tipis gebaut, Weidenbänke geflochten und noch vieles mehr. Natürlich war auch die Hüpfburg wieder im Einsatz.

Für das leibliche Wohl sorgten unsere Grillexperten Franz und Reini. Zum Abschluss wurden die Kinder von der Fam. Schüller zum Eis essen eingeladen und durften essen so viel sie wollten.

Ein herzliches **DANKESCHÖN an Lukas Schüller**. Er hatte alle Hände voll zu tun.

SPIELPLATZ MARIA TAFERL

Rund um die Volksschule ist ein neuer Kinderspielplatz geplant. Das Projekt wird über das Familienland Niederösterreich zu 2/3 gefördert.

Es wird mit Februar oder März mit den Bauarbeiten begonnen und soll bis Juni fertiggestellt werden. Der Spielplatz wird im Schulgarten und rund um die öffentliche WC Anlage

einschließlich Pfarrgarten vom alten Pfarrsaal gebaut. Danke sagen möchten wir auf diesem Weg Pater Andreas, der uns das Grundstück zur Verfügung stellt und wir mehr Platz für die Spielgeräte haben.

Projektkosten € 60.000,-
Förderung € 40.000,-
Gemeinde € 20.000,-



ALLE TAUGLICH!

Die Rekruten der Marktgemeinde Maria Taferl mit Vizebgm. Martin Leopoldinger:



v.l.nr: Vizebgm. Martin Leopoldinger, Benedikt Öckmayer, Manuel Ordelt, Michael Eder und Marcel Oberwimmer.

STERBEFÄLLE

WIR TRAUERN UM UNSERE VERSTORBENEN MITMENSCHEN

Hinterleitner Leopoldine, Maria Taferl
Thalhammer Karoline, Maria Taferl
Praher Ernestine, Maria Taferl
Schiller Hannes, Unterthalheim
Hofbauer Hildegard, Unterthalheim
Korisek Walter, Hilmanger
Lämmerhofer Robert, Untererla
Retzer Isolde, Hilmanger
Hofstätter Lucia, Hilmanger
Pfeisinger Maria, Oberthalheim
Weiss Hermine, Oberthalheim

Liebe Gäste!

Ihr Blick schweift von der Donau flussaufwärts bis hin zum Horizont, erklimmt den Ötscher und verliert sich im malerischen Himmel - ein wahrlich prachtvolles Panorama.

Dazu die berühmte „Schachner-Gastfreundschaft“.
Wir freuen uns auf Ihren Besuch.

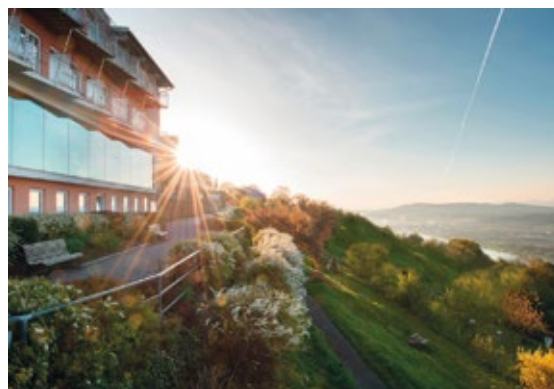
Herzlich willkommen!
Ihre Familie Schachner und Team

Tip:
26.12.
Stefanbrunch



© Daniela Matejschek

Urlaub & Genuss
mit Weitblick



Hotel-Restaurant Schachner · Familie Schachner

A 3672 Maria Taferl 24 · Tel.: +43 (0) 7413 / 6355 · E-Mail: office@hotel-schachner.at · www.hotel-schachner.at



Hilfe und Pflege daheim Südliches Waldviertel



Gemeinsam
Wege gehen.



RUNDUM GUT BETREUT

Das Hilfswerk Südliches Waldviertel bietet mit seinen Dienstleistungen rund um den Bereich „Hilfe und Pflege daheim“ individuelle Unterstützung für ältere, kranke oder pflegebedürftige Menschen und ihre Familien.



GUT BETREUT BIS INS HOHE ALTER

Nach diesem Motto arbeitet das Hilfswerk Südliches Waldviertel für pflegebedürftige Menschen.

45 Mitarbeiter/innen aus verschiedenen Fachbereichen erleichtern **170 Kundinnen und Kunden** sowie der ganzen Familie den Alltag im eigenen Zuhause. **36.280 Einsatzstunden** wurden dabei heuer schon geleistet.

Die Palette an Dienstleistungen des Hilfswerks Südliches Waldviertel ist breit:

Zu den Angeboten gehören Hauskrankenpflege und Heimhilfe, mobile Pflegeberatung, Notruftelefon, Hilfswerk Menüservice sowie Produkte rund um der Sicherheit.

481.425 Kilometer am Weg zu den Kundinnen und Kunden wurden 2018 bisher mit **26 Dienstautos** schon zurückgelegt.

Wir sind gerne für Sie da!

Hilfswerk Niederösterreich Hilfe und Pflege daheim Südliches Waldviertel

Dorfplatz 1, 3681 Hofamt Priel, T 07412/534 14
Mo bis Do: 8 - 16 Uhr, Fr: 8 - 12 Uhr

Raiffeisenplatz 3, 3650 Pöggstall, T 02758/31 16
Montag, Mittwoch & Freitag: 9.00 bis 11.00 Uhr
pflege.suedlicheswaldviertel@noe.hilfswerk.at

*Das Hilfswerk Niederösterreich
Südliches Waldviertel wünscht allen
seinen Kundinnen und Kunden,
Mitarbeiterinnen und Mitarbeitern
sowie der gesamten Bevölkerung
ein gesegnetes Weihnachtsfest
und einen guten Rutsch
ins Jahr 2019!*

www.hilfswerk.at/niederoesterreich





1. und 2. Klasse



3. und 4. Klasse

IHRE SCHULE STELLT SICH VOR

Die Volksschule Maria Taferl ist eine zweiklassige Volksschule, bei der die erste und zweite, sowie die dritte und vierte Schulstufe gemeinsam geführt werden. Einige Stunden, vor allem in Deutsch/Lesen und Mathematik werden getrennt unterrichtet.

Zusätzlich zu den Klassenlehrerinnen und der Lehrerin für Trennungsstunden unterrichten an unserer Schule eine Religionslehrerin, eine Werklehrerin, eine Sprachheillehrerin, eine Beratungslehrerin für Mathematik, ein Musikpädagoge und ein Native Speaker.

Was uns besonders macht:

Seit dem vorigen Schuljahr sind die Pausenzeiten geändert. Die ersten beiden Unterrichtseinheiten werden ohne Pause durchgeführt, dafür gibt es eine ausreichend lange „große“ Pause. In dieser großen Pause wird zuerst in der Klasse gegessen und anschließend bei nahezu jedem Wetter eine Bewegungspause im Freien verbracht. Die Kinder können ihrem Bewegungsdrang nachkommen und tanken Sauerstoff. Anschließend gibt es für alle Schulstufen die „Lesviertelstunde“, in der die Kinder individuell in Bibliotheksbüchern lesen oder im Lesearbeitsbuch arbeiten.



Alle zwei Wochen kommt ein Musikpädagoge und unterstützt die Klassenlehrerin der ersten Klasse im Bereich rhythmisch-musikalische Früherziehung. Ebenso haben alle Kinder die Möglichkeit, jede zweite Woche ihr Englisch mit einem Native Speaker zu trainieren.

Wir arbeiten fächerübergreifend, oft in Projekten und legen vor allem auf die sozialen Kompetenzen der Kinder Wert. Wir vermitteln den Kindern Werte wie Toleranz, Hilfsbereitschaft und Gemeinschaftssinn. Außerdem veranstalten wir einen Schwimmtag, einen Skitag, eine Autorenlesung und wir besuchen die Ybbsiade.

All das ist möglich durch die Unterstützung unseres Elternvereins, mit dem gemeinsam wir auch jedes Jahr im Adventdorf unsere gebastelten und gebackenen Produkte anbieten. Wir sind sehr dankbar für die ausgezeichnete Zusammenarbeit mit den Vertretern unserer Gemeinde, mit unserer Mittelschule in Persenbeug und mit dem Kindergarten, der uns hilft, die Nahtstelle so einfach und unkompliziert wie möglich für unsere Schulanfänger zu gestalten.

Eltern als Helfer und Begleiter sind uns immer herzlich willkommen!

Nähere Informationen über uns erfahren Sie auf unserer Homepage!

www.vsmariataferl.ac.at





KINDERGARTEN MARIA TAFERL

Die Vogelhochzeit

So lautete der Titel unseres Musicals, das die Kinder allen Eltern vorspielten. Moderne Tänze, lustige Texte und fröhliche Kinder ließen nicht nur die Herzen der Eltern höher schlagen.

Als Dankeschön an unsere fleißigen Helfer vom Psychosozialen Dienst, die unter anderem die Schultüten für die Kinder basteln, erfolgte eine weitere Aufführung. Dies löste große Freude aus. Somit fand das vergangene Kindergartenjahr einen krönenden Abschluss.

Ich geh mit meiner Laterne, & meine Laterne mit mir,

... so klingt es durch die Straßen von Maria Taferl, wenn alle Kinder des Kindergartens gemeinsam mit ihren Eltern, Verwandten, Freunden und dem Kindergarten team unter der Leitung von Fr. Dir. Susanne Reichhard, das Martinsfest feiern. Mit den selbstgebastelten Laternen zogen wir alle gemeinsam zur Basilika, wo uns Pater Andreas herzlich empfing.

Wir erinnerten uns mit Liedern und Gedichten an den Heiligen Martin. Einige engagierte Eltern spielten für die Kinder ein Rollenspiel in der Kirche vor.



60. Geburtstag Frau Dir. Reichhard Susanne

Unsere Kindergartenleiterin, Frau Dir. Reichhard Susanne, feierte im Oktober ihren 60. Geburtstag. Wir bedanken uns sehr für das große Engagement im Kindergarten und wünschen nochmals alles Gute und viel Gesundheit!



TAG DER OFFNEN TÜR NMS PERSENBEUG

ANSTURM BEIM TAG DER OFFENEN TÜR

Aufgrund der flächendeckenden Ankündigung in Gemeinden Persenbeug/Gottsdorf, Hofamt Priel, Marbach und Maria Taferl, die die Schulgemeinde bilden, „stürmte“ die Bevölkerung die Bildungsstätte mit den neu gegründeten Schwerpunkten und der kostenlosen Lernbetreuung am Nachmittag.

Es wurden sehr viele Aktivitäten präsentiert, wie Theaterstücke, Turnvorführungen, Chorgesang, Kino und vieles mehr. Anwesend waren auch die Bürgermeister Manfred Mitmasser (Persenbeug), Heinrich Strondl (Maria Taferl) und Anton Gruber (Marbach).



Elektrotechnik

STADLER

Ötscherblickstraße 17
3671 Marbach a. d. Donau

Mobil: 0664 / 58 58 388
Mail: elektro.stadler@aon.at





PROJEKTE 2018 CLUB MARIA TAFERL



OBMANN ANDREAS FREY

Maria über die Straße ging

Bekannt ist der Liedtext „Maria durch den Dornwald ging...“. Das war die Anregung zu dieser Überschrift vom Bericht der Versetzung der „Pestsäule“ auf die andere Straßenseite.

Gegen Ende des 17. Jhdts. wurde der Figurenpfeiler mit der Nachbildung der Gnadenstatue über einer breiten Platte am Aufstieg zum Wallfahrtsberg Maria Taferl errichtet. Seine Inschrift „EX VOTO M.E.F.N.I.“ weist darauf hin, dass ein Gelöbnis („ex voto“) der Grund der Errichtung ist. Welches Gelöbnis gemacht worden war, lässt sich aus der Not der Zeit erkennen: Der Pest. Diese forderte in den Jahren 1679 -1680 in den Nachbarorten Marbach und Kleinkrummußbaum viele Opfer. Aus Furcht vor einer Ausbreitung der Seuche verbot die Herrschaft Pöchlarn auch den Besuch der Kirche von Maria Taferl. Das war wohl auch der Grund, dass Maria Taferl von dieser Epidemie verschont blieb und zum Dank diese Erinnerungssäule errichtet wurde.

Die Statue ist wie viele weitere Pestsäulen in unserem Land aus Zogelsdorfer Kalkstein geformt, mit Kalk gefärbelt und so strahlend erscheint sie als wahrer Lichtpunkt in der Welt. Dieses Kleindenkmal stand ursprünglich, 1693 errichtet, bis 1893 in der Wiese am Rand der alten Schotterstraße von Kleinpöchlarn nach Maria Taferl. Dort war auch Sammelplatz der

Wallfahrer vor dem letzten Anstieg auf den Taferlberg. 1893 wurde die neue Straße gebaut, die weiter südlich der Säule angelegt wurde, sodass der Bildstock einsam und wenig beachtet in der Wiese stehen blieb. Vor einigen Jahren wurde aus dieser Wiese der Golfplatz, sodass die Säule im „Schussfeld“ der Golfer stand. Viele Jahre kümmerte sich der pensionierte Volksschuldirektor von Maria Taferl, Franz Strondl, gerade deswegen um die Instandhaltung.

Im Frühjahr 2018 wurde durch die Initiative des „Dorf-erneuerungsvereines Maria Taferl“ unter dem Obmann Andreas Frey beschlossen, die „Pestsäule“ sowohl zu restaurieren, als auch auf einem anderen Platz aufzustellen. In Zusammenarbeit mit der Restaurationsfirma „Atelier Krems“, der Gemeinde und der Pfarre Maria Taferl konnte diesem Kleindenkmal ein neues, frisches Aussehen gegeben werden.

Die Frage war dann auch: Wo kann die Muttergottesstatue einen neuen, auch besser sichtbaren Platz finden? Er wurde in der Nähe des alten Standplatzes auf der anderen Straßenseite, am Fuße des Anstieges zum Taferlberg, gefunden: „Maria über die Straße ging“. Jetzt hat das Standbild wieder in neuem Glanz als stummer Zeuge des Glaubens einen schönen Platz gefunden, von Lavendel und zwei Säulenbuchen umgeben. Zwei Sitzbänke laden zum Verweilen ein. Am 17. August 2018 wurde die Säule mit der Statue





der Schmerzensmutter zusammen mit zahlreichen Maria Taflern von Pfarrer P. Andreas Petith feierlich eingeweiht. Ein wunderschöner Sonnenuntergang umrahmte diese abendliche Feier.

Von der Basilika führt ein Weg über die Promenade durch den Wald zur Säule, um dort verweilen zu können – oder auch von dort etwa 800 m zur Basilika zu pilgern.

P. Engelbert Ferihumer OMI und Andreas Frey, Obmann des Dorferneuerungsvereines Maria Taferl

Wanderkarte NEU 2018 - 2019

Die bestehende Wanderkarte ist fast zur Gänze an Touristen und Interessierte verteilt worden. Es wurde beschlossen, mit den Gemeinden Artstetten, Marbach und bei dieser Auflage neu dabei die Gemeinde Klein Pöchlarn, die Karte neu aufzulegen. Wegeänderungen und bauliche Veränderungen (z. B. Hochwasserschutz in Marbach, usw...) werden dabei berücksichtigt. Die Karte wird in Zusammenarbeit mit der ARGE Kartographie ausgearbeitet. Erhältlich mit Beginn der Tourismussaison 2019 in den Betrieben und am Gemeindeamt.

Beschilderung Pilgerweg von Klein Pöchlarn nach Maria Taferl

Der alte Weg nach Klein Pöchlarn wurde in Zusammenarbeit mit der Gemeinde Klein Pöchlarn komplett neu beschildert und auch umgelegt. Der neue Wegverlauf ist durch den Ziegelbachgraben. Die Kosten teilten sich beide Gemeinden.



Wanderwege – Betreuung der Wege im Gemeindegebiet, dem Weitwanderweg Nibelungengau und Jakobsweg, sowie das Ausschneiden der Werbetafel in Metzling. Danke an Herrn Gangl Josef und an die Gemeinde für die großzügige Mithilfe in Form der Gemeindearbeiter.

Lebensweg wurde in unserem Gemeindegebiet beschildert von Artstetten bis Pargatstetten.

Bank „Artstetten Blick“ – die „Landesaustellungsbank 2017“ wurde am „Klein Pöchlarn Weg“ schön platziert, der Betrachter hat einen wunderbaren Blick hinüber in die Nachbarschaft zum Schloss Artstetten.

Alle Projekte wurden von Andreas Frey koordiniert und umgesetzt. Obmann Club Maria Taferl

Almkogel Weg

Der Weg wurde von Herrn Lahmer Johann hergerichtet. Der Weg wurde wieder schön begehbar gemacht, 7 neue Bankerl laden zum Verweilen ein, am Almkogel wurde das Unterholz schön ausgeschnitten. Freie Sicht ins Donautal ist somit wieder vorhanden.





ADVENTDORF

Vom 30. November bis 2. Dezember 2018 fand wieder das Adventdorf statt. Zahlreiche Aussteller boten ihre hochwertigen Produkte zum Kauf an. Auch heuer gab es wieder ein umfangreiches Programm mit Pferdekutschenfahrten, Konzerten in der Basilika, mit der Bläsergruppe Marbach am Kirchenplatz und im Pfarrhofkeller sowie eine Krippenausstellung in der Schatzkammer. Die Stimmung war an allen 3 Tagen wieder sehr gut und unsere Besucher wurden auch kulinarisch verwöhnt.



FROHE WEIHNACHTEN
& EINEN GUTEN RUTSCH
WÜNSCHT FAMILIE FREY!



ZUM GOLDENEN LÖWEN
*...Ihr Wirtshaus wenn's
um Bierkultur geht!*

3672 Maria Taferl Nr. 6
07413 340 • www.freyswirtshaus.at



VERANSTALTUNGEN 2019

Klostermarkt	6. & 7. 4. 2019	14 bis 20 Uhr, 9 bis 19 Uhr
Firmung	8. 6. 2019	9.00 und 11.00 Uhr
Sonnwendfeuer Nibelungengau	15. 6. 2019	
Kameradschaftsbundtreffen	25. 8. 2019	Messe: 10.00 Uhr
Käsemarkt	20. 10. 2019	Maria Taferl
Adventsdorf	29. 11., 30. 11. und 1. 12. 2019	Maria Taferl

Die Veranstaltungen der Betriebe finden Sie auf den jeweiligen Webseiten.

IMPRESSUM: Mediuminhaber, Herausgeber, Verleger: Marktgemeinde Maria Taferl, 07413/7040, gemeindeamt@maria-taferl.gv.at, www.maria-taferl.at
Für den Inhalt verantwortlich: BGM Heinrich Strondl, Marktgemeinde Maria Taferl **Layout/Satz:** Werbeagentur mediaStyle, 3370 Ybbs, Trewaldstraße 1, www.mediaStyle.at **Druck:** Druckerei Sandler, Marbach an der Donau **Erscheinungsort:** Gemeindegebiet Maria Taferl **Medienzweck:** Information der Bevölkerung über das Geschehen in der Marktgemeinde Maria Taferl. Das Medium im Alleineigentum der Marktgemeinde Maria Taferl. **Druckauflage:** 500 Stück

*Alle Jahre wieder
die beste Werbung!*

**mediaStyle wünscht frohe Weihnachten
und einen guten Rutsch ins Jahr 2018!**

3370 Ybbs
www.mediastyle.at

media Style
WERBEAGENTUR





Abfuhrterminkalender

Maria Taferl 2019

Hausabholung	Altstoff-Sammelinseln (ASI)	Altstoff-Sammelzentren (ASZ)
<p>Fr. 04.01.2019 Bio</p> <p>Fr. 04.01.2019 Gelbe Tonne</p> <p>Do. 10.01.2019 Papier</p> <p>Fr. 11.01.2019 Restmüll</p> <p>Fr. 18.01.2019 Bio</p> <p>Fr. 01.02.2019 Bio</p> <p>Fr. 08.02.2019 Restmüll</p> <p>Fr. 15.02.2019 Bio</p> <p>Fr. 15.02.2019 Gelbe Tonne</p> <p>Fr. 22.02.2019 Papier</p> <p>Fr. 01.03.2019 Bio</p> <p>Fr. 08.03.2019 Restmüll</p> <p>Fr. 15.03.2019 Bio</p> <p>Fr. 29.03.2019 Bio</p> <p>Fr. 29.03.2019 Gelbe Tonne</p> <p>Do. 04.04.2019 Papier</p> <p>Fr. 05.04.2019 Restmüll</p> <p>Fr. 12.04.2019 Bio</p> <p>Fr. 26.04.2019 Bio</p> <p>Fr. 03.05.2019 Restmüll</p> <p>Fr. 10.05.2019 Bio</p> <p>Fr. 10.05.2019 Gelbe Tonne</p> <p>Do. 16.05.2019 Papier</p> <p>Fr. 24.05.2019 Bio</p> <p>Fr. 31.05.2019 Restmüll</p> <p>Fr. 07.06.2019 Bio</p> <p>Fr. 21.06.2019 Bio</p> <p>Fr. 21.06.2019 Gelbe Tonne</p> <p>Do. 27.06.2019 Papier</p> <p>Fr. 28.06.2019 Restmüll</p> <p>Fr. 05.07.2019 Bio</p> <p>Fr. 19.07.2019 Bio</p> <p>Fr. 26.07.2019 Restmüll</p> <p>Fr. 02.08.2019 Bio</p> <p>Fr. 02.08.2019 Gelbe Tonne</p> <p>Do. 08.08.2019 Papier</p> <p>Fr. 16.08.2019 Bio</p> <p>Fr. 23.08.2019 Restmüll</p> <p>Fr. 30.08.2019 Bio</p> <p>Fr. 13.09.2019 Bio</p> <p>Fr. 13.09.2019 Gelbe Tonne</p> <p>Fr. 20.09.2019 Papier</p> <p>Fr. 20.09.2019 Restmüll</p> <p>Fr. 27.09.2019 Bio</p> <p>Fr. 11.10.2019 Bio</p> <p>Fr. 18.10.2019 Restmüll</p> <p>Fr. 25.10.2019 Bio</p> <p>Fr. 25.10.2019 Gelbe Tonne</p> <p>Do. 31.10.2019 Papier</p> <p>Fr. 08.11.2019 Bio</p> <p>Fr. 15.11.2019 Restmüll</p> <p>Fr. 22.11.2019 Bio</p> <p>Fr. 06.12.2019 Bio</p> <p>Fr. 06.12.2019 Gelbe Tonne</p> <p>Mi. 11.12.2019 Papier</p> <p>Fr. 13.12.2019 Restmüll</p> <p>Fr. 20.12.2019 Bio</p>	 <p>ASI 1: Maria Taferl - hinter Feuerwehrhaus</p> <p>ASI 2: Oberthalheim - Kreuzung Lahmer - bei Stadel</p> <p>ASI 3: Obererla - gegenüber Feuerwehrhaus</p> <p>ASI 4: Unterthalheim - Ortsmitte</p> <p>► Zum <u>Weißglas</u> gehören ausschließlich farblose Glasflaschen, Konservengläser und Flacons</p> <p>► Zum <u>Buntglas</u> gehören ausschließlich eingefärbte Glasflaschen, Konservengläser und Flacons</p> <p>► In die <u>Metall</u>-Container gehören nur Verpackungsmetalle wie z.B. Konservendosen oder Getränkedosen</p> <p>► Sammelbehälter für gebrauchsfähige Alttextilien finden Sie bei allen ASZ und beim Bauhof</p> <p>Nähere Informationen zu den Altstoffsammelinseln (ASI) finden Sie auf www.gvumelk.at/asi</p> 	  <p>ASZ ohne TKB-Stelle ASZ mit TKB-Stelle (Tierkörperbeseitigung)</p> <p>Öffnungszeiten der ASZ: (ausgenommen Feiertage)</p> <p>Di. 13 bis 19 Uhr Leiben Di</p> <p>Di. 13 bis 19 Uhr Gerolding Di</p> <p>Mi Mi. 13 bis 19 Uhr Zinsenhof Mi. 13 bis 19 Uhr Würnsdorf</p> <p>Do. 9 bis 19 Uhr Kimmelbach Do Do. 13 bis 19 Uhr Yspertal Do</p> <p>Fr Fr. 11 bis 19 Uhr Guglberg Fr. 11 bis 19 Uhr Roggendorf</p> <p>Sa. 7 bis 13 Uhr Gottsdorf Sa Sa. 7 bis 13 Uhr Wörth Sa</p> <p>Von 24.12.2019 bis 6.1.2020 sind alle ASZ geschlossen</p> <p>Abgabemöglichkeit für: Sperrmüll, Holz, Metall, Bioabfall, Altöl, Bauschutt, Reifen, Alttextilien, Siloplanen, Kanister, Problemstoffe, Elektroaltgeräte, uvm...</p> 
<p>Jährliche Aktionen des GVU Melk Anmeldung schriftlich per Post, Mail, Fax oder Onlineformular auf www.gvumelk.at</p>		
<ul style="list-style-type: none"> • Grünschnittentsorgung: Anmeldefrist jedes Jahr bis 15. März bzw. 15. September Der Termin wird bis 14 Tage vor der Abholung schriftlich per Post mitgeteilt • Sperrmüll-Hausabholung: Anmeldefrist jedes Jahr bis 15. Juli, Der Termin wird bis Mitte August schriftlich per Post mitgeteilt • Autowrack-Entsorgung: Abholung jeweils Ende März, Juni, August und November 		

Die Müllbehälter müssen **bis spätestens 5 Uhr früh** des jeweiligen Abfuhrtermines bereitgestellt werden! Bei Zufahrtsbehinderung (z.B. Baustellen) muss die Bereitstellung an einem für das Müllfahrzeug leicht erreichbaren Platz erfolgen.